

Änderungen in SmartCount PRO v1.2

- Neues Lizenz-Konzept: Jede Niederlassung von Rex-Rotary erhält einen eigenen Lizenzcode für die Installation. Neues Techniker-Handout beachten!
- Setup-Assistent: Beim Start der Anwendung wird man nun gefragt, ob man den Lizenz-Code eingeben möchte. Nach dessen korrekter Eingabe öffnet sich ein Setup-Fenster, was die Anwendung anhand der Eingaben vollständig konfiguriert und alle Mail-Adressen (jetzt rexrotary.net) korrekt anhand des Codes an die Niederlassung anpasst. Die Monate werden automatisch anhand der Turnus- und Startdatum-Eingabe berechnet. [\[1\]](#)
Der „alte“ Lizenzcode ist weiterhin vorhanden, konfiguriert aber keine automatischen Aufgaben (da der Code nicht „weiß“, welche Niederlassung verwendet wird)
- Es können nun zusätzlich zu den Aufgaben, die im Setup automatisch erstellt wurden, weitere Berichte mit eigenen Einstellungen generiert werden – falls der Kunde z.B. intern zu anderen Zyklen Zählerstände benötigt. [\[2\]](#)
- Es werden nun Erklärungs-Tooltips angezeigt, wenn man mit der Maus über eine bestimmte Funktion in der Anwendung „fährt“. [\[3\]](#)
- Unterstützung für e-Studio 479P, e-Studio 339CS, Konica-Minolta A3+A4 Systeme
- Angabe von kompletten Netzen in der Geräte-Auswahl möglich (z.B. 192.168.51.0)
- Hintergrund-Aufgaben werden jetzt als „SYSTEM“ ausgeführt – damit muss bei der Einrichtung nicht mehr das Passwort des aktuellen Benutzers eingegeben werden bzw. der Benutzer muss im Zweifel gar kein Passwort mehr haben – allerdings erscheint beim Setup ein UAC-Popup, da solche Aufgaben nur mit lokalen Administrator-Berechtigungen erstellt und geändert werden können.
- Damit dies funktioniert, musste die interne Verschlüsselung geändert werden – d.h. die **Anwendung muss bei einem Update von 1.0.x.x neu konfiguriert werden!** (SMTP-Kennwort und Aufgaben müssen neu erstellt werden – am besten einfach den Setup-Assistenten nutzen)
- Die Dokumentation enthält nun einen eigenen Abschnitt zum Thema Datenschutz bzw. welche Daten die Anwendung sammelt und versendet.
- „Einstellungen sperren“ ab v1.2.1.0 verfügbar
- Die kompletten Änderungen im Detail sind im Changelog zu finden. [\[4\]](#)

Anhänge:

Setup-Assistent

Bericht-Ausgabe:

☒ Ausgabe automatisch im Hintergrund (SMTP) ☐ Ausgabe automatisch im Vordergrund (EML) ☐ Ausgabe automatisch im Vordergrund (nur Datei)

Allgemeine Angaben:

Kundennummer: CC-Adresse (z.B. Kundenadresse): SMTP-Kennwort:

Abfrage-Zeitplan:

Bericht-Uhrzeit: Start-Tag: Start-Monat: Abfrage-Turnus:

Einmaliger Bericht (zusätzlich, optional):

Abb. [1] – Neuer Setup-Assistent

Aufgabe bearbeiten

Aufgabenname: Task anhängen (fortgeschritten):

Aufgaben des Tasks:

☒ Datenbank aktualisieren ☒ Bericht erstellen Hintergrund/Vordergrundbetrieb: ☒ Hintergrund ☐ Vordergrund

Zählerstandsbericht erstellen: ☐ PDF ☒ CSV Abteilungszähler-Bericht erstellen: ☐ PDF ☐ CSV

Bericht-Ausgabe: ☒ E-Mail Ausgabe via SMTP ☐ E-Mail Ausgabe Manuell ☐ Keine E-Mail Funktion

Ziel-Adresse: CC-Adresse:

Ausführung: Zeitpunkt: Wochentage: Monate:

☒ Einmalig Einmaliges Datum: Montag Januar

☐ Wöchentlich Start-Uhrzeit: Dienstag Februar

☒ Monatlich Tag (im Monat): Mittwoch März

Donnerstag April

Freitag Mai

Samstag Juni

Sonntag Juli

Abb. [2] – Neues „Aufgaben“-Fenster zur Erstellung von Benutzerdefinierten Berichten

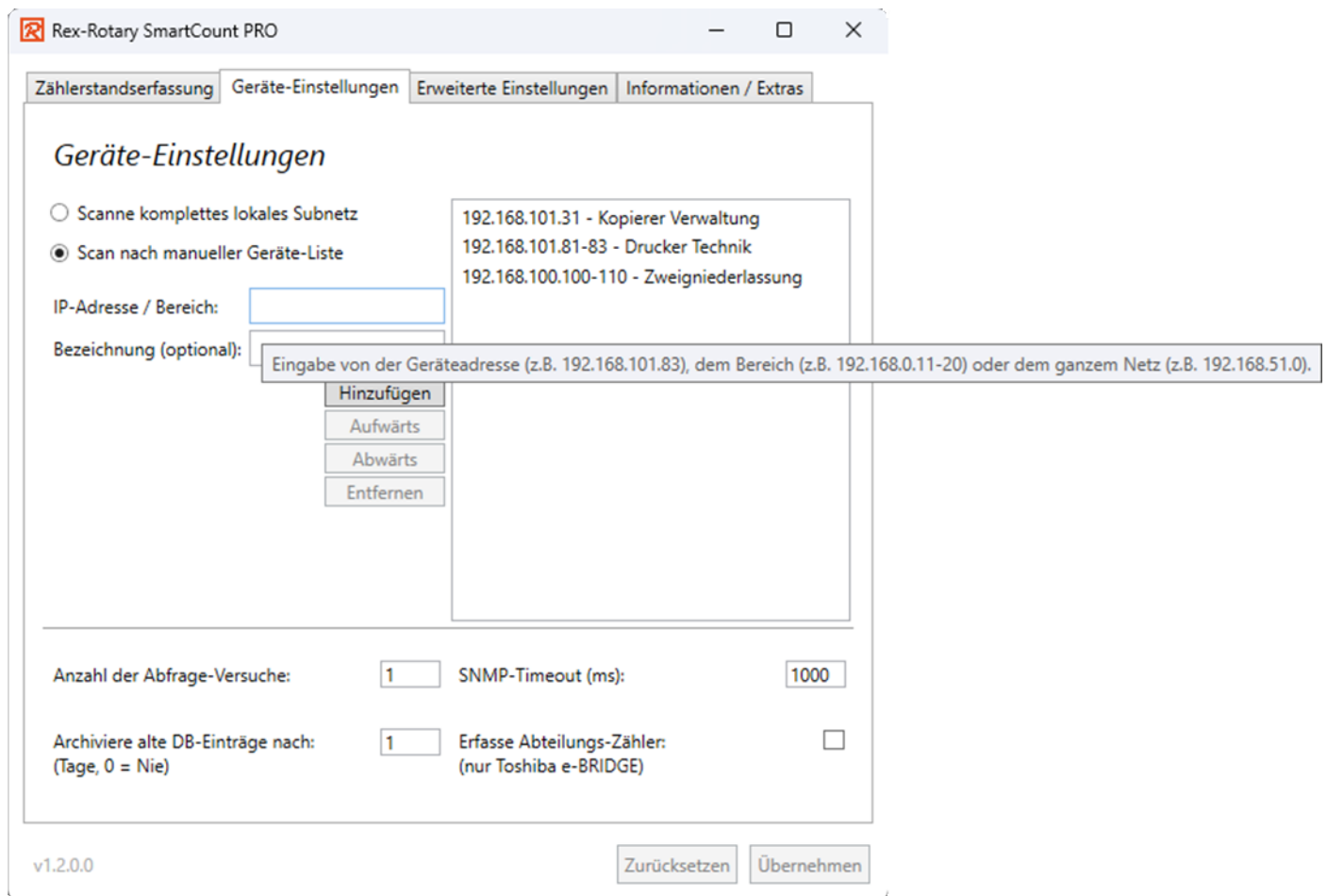


Abb. [3] – Neue Hilfe-ToolTips als Mouseover

Anhang [4] - Changelog

V1.2.1.0 (Dezember 2023)

- „Aufgabe anhängen“ im Aufgaben-Fenster ist jetzt ein Dropdown-Menü, statt einem Eingabefeld
- Aufgaben, die vom Setup erstellt wurden, sind nur noch im Zeitplan änderbar
- „Einstellungen sperren“-Funktion hinzugefügt
- „Monatlich“ als Turnus im Setup-Assistent hinzugefügt
- Erfassung e-Studio 339CS geprüft
- Alte v1.0.x.x - Einträge in der Windows-Aufgabenplanung werden nun im Setup automatisch gelöscht

V1.2.0.0 (November 2023)

- Neue Funktionen:
 - Neues Lizenz-Konzept: Jede NL erhält eigene Lizenz – anhand dieser werden E-Mail-Einstellungen und Bericht-Einstellungen mit einem Setup-Assistent vorkonfiguriert
 - Das Feature „Aufgaben“: Es können nun vollkommen individuelle Tasks mit eigenen Berichtsoptionen und eigenen Zeitplänen erstellt, bearbeitet und gelöscht werden. Start der Aufgaben über die Kommandozeile möglich
 - Setup-Assistent: Nach Eingabe der Lizenz werden in einem Fenster die individuellen Kundendaten erfasst und die Anwendung automatisch konfiguriert, die Angabe der einzelnen Monate ist im Assistenten ersetzt durch die Turnus-Eingabe
 - Neuer, abgespeckter Demo-Modus
 - Unterstützung für aktuelle Konica-Minolta MFPs (auch A3)
 - Unterstützung für e-Studio 479P und e-Studio 339CS (vorläufig, ungetestet)
 - Angabe von Netzadressen möglich (z.B. 192.168.51.0)
 - Tooltips / Mouseover mit Kurzhilfen zu den Programmoptionen
 - Angaben zum Datenschutz in der Dokumentation

- 25%-Schrittzähler im Log ab 50 zu scannenden IP-Adressen
- Verbesserungen:
 - Hintergrundaufgaben (ehemals Scan & Report) werden jetzt als „SYSTEM“ ausgeführt – dies bedarf keines Benutzer-Passwortes mehr bei der Einrichtung, nur für das Anlegen der Tasks werden via UAC Administratorrechte abgefragt (dies geschieht automatisch, wenn notwendig)
 - Dadurch DPAPI angepasst (**Neukonfiguration nach Update notwendig**)
 - Datenbank und Abteilungszähler-DB werden jetzt schon beim Speichern der Einstellungen erzeugt (Vorbeugung von Rechte-Problemen)
 - SNMP Default Timeout auf 1000ms erhöht
 - Meldung, wenn Programm keine Schreibrechte im Ordner hat
 - Neues Demo-Popup beim Start der Anwendung
 - DB-Wartung wird jetzt auch bei Scan-Only ausgeführt
 - Anmerkung (*) für eigene Bezeichnung im PDF entfällt
 - Das Lizenz-Eingabefeld schreibt jetzt direkt in Großbuchstaben
 - Die Höhe des Programmfensters kann jetzt angepasst werden (für besondere Skalierungen)
 - Bei manueller Bericht-Erzeugung wird nun gefragt, ob die Mail (falls konfiguriert) wirklich versendet werden soll
 - Falls bei einem DB-Update durch Rechteprobleme die DB-Datei nicht erweitert werden kann, wird diese jetzt archiviert und anschließend eine neue DB-Datei erzeugt
 - Die Zurücksetzen- und Übernehmen-Buttons werden jetzt nur aktiv, wenn an den Grundeinstellungen Änderungen vorgenommen wurden
 - Erstellte Tasks werden jetzt nach 4h automatisch beendet (via Taskplaner)
- Fehlerbehebungen:
 - Scanzähler e-408s und e-409s gefixed
 - Log Fix: Eintrag, wenn Abteilungszähler abgerufen werden sollen, aber keine vorhanden sind
 - Fehler in der Aufgabenplanung mit Pfaden behoben, die ein „&“-Symbol enthalten
 - Fehler mit Leerzeichen in Usernamen behoben (entfällt, da SYSTEM-Benutzer verwendet wird)
 - Problem mit Geräten behoben, die eine leere Seriennummer ausgeben (Tally Netzwerk-Nadeldrucker)